

Animations pour la remise du Prix du Livre scientifique

Vous avez participé à un prix spécial :

- un prix dédié à la vulgarisation scientifique
- un prix que VOUS décernez en votant pendant plus de 6 mois

Alors il vous a été contacté un après-midi spécial pour la remise avec plusieurs animations pour tous les âges.

Déroulé prévisionnel du 14 octobre
Médiathèque George Sand, Palaiseau

- **Vente informatique pour tous avec Ecodair de 14h à 16h**, sur le parvis de la médiathèque sous un barnum.

L'informatique durable et solidaire avec l'entreprise Ecodair, spécialisée dans le reconditionnement et la revente d'ordinateurs portables et fixes (matériel garanti 6 mois ou un an, service après-vente).

- **Ateliers scientifiques en continu pour les plus grands de 14h à 16h**

Ateliers très courts pour différentes tranches d'âge à partir de 8 ans

- **Spectacle « Expérience exigée » pour enfants de 4 à 8 ans avec l'association Les Atomes crochus à 15h**

Melle Lulle passe son Examen de science ! Un peu distraite et maladroite, elle a de drôles de méthodes et d'astuces pour trouver les solutions. Mais saura-t-elle répondre à toutes les questions ?

- **Rencontre-débat avec les auteurs en compétition à 16h**

Catégorie Jeunesse (8-12 ans) : *Constellations* d'Anne Jankéliowitch et Sarah Andreacchio aux éditions de la Martinière ; *Le quark et l'enfant* de Blandine Pluchet et Catherine Cordasco aux éditions le Pommier ; *Comment on fait pipi dans l'espace ?* de Pierre-Francois Mouraux aux éditions Fleurus

Catégorie Adultes : *Algèbre, éléments de la vie d'Alexandre Grothendieck* de Yan Pradeau aux éditions Allia ; *Mais qui a attrapé le bison de Higgs ? et autres questions que vous n'avez jamais osé poser à haute voix* de David Louapre aux éditions Flammarion ; *Le mystère du monde quantique* de Thibault Damour et Mathieu Burniat aux éditions Dargaud

Vente-dédicaces avec la librairie La Fontaine aux livres

- **Annnonce des lauréats – Remise du Prix à 17h**

suivi du tirage au sort des lots à gagner par les lecteurs ayant participé au prix

- **Parallèlement : une vente dédicace tenue par la librairie La Fontaine aux livres**

Remarque : il faudra certainement décaler d'1/2 heure la rencontre-débat avec les auteurs et donc la remise du prix pour laisser le temps du rangement du spectacle « Expérience exigée » qui aura lieu dans la même salle.



Organisé avec

Recherche bénévoles pour De la Science à l'Opéra

De la Science à l'Opéra, c'est un événement pour toute la famille, pour les curieux ou les experts, à l'Opéra de Massy les 17, 18 et 19 novembre 2017. Un événement ouvert à tous et gratuitement.

Toute la programmation

: <http://de-la-science-a-l-opera.partageonslessciences.com/>

Pourquoi devenir bénévoles ?

- Accueillir et accompagner des élèves dans la découverte de thématique scientifique.
- Accueillir et accompagner des professeurs lors d'une journée sur la Vie dans l'Espace et les applications pédagogiques possibles.
- Participer à la réception du vendredi soir pour le vernissage de la nouvelle exposition « Chroniques de l'évolution » puis de la table-ronde avec E.Bolmont, J.-F.Clervoy et H.Reeves.
- Rencontrer des chercheurs et découvrir ce qu'il se fait dans les

laboratoires.

- Permettre aux plus jeunes de découvrir et d'aimer en savoir toujours plus.
- Découvrir des approches de la culture scientifique très divers.

[Pour devenir bénévoles, contactez-nous !](#)

Fête de la Science : où sera-t-on ?

Cette année S[cube] sera présentée sur l'ensemble du territoire de la Communauté Paris-Saclay, ou presque.

Retrouvez ci-dessous la liste de nos expositions, animations, etc. des 15 premiers jours d'octobre.

Si vous faites partie des malchanceux à ne pas avoir une animation S[cube] dans votre commune, n'hésitez à préparer la fête de la science de l'année prochaine ou même la semaine du cerveau qui a lieu en mars 2017.

- [Exposition] *Des Maths partout...* à Crosne (91) le dimanche 1er octobre pour l'ouverture de l'événement en Essonne par le Conseil Départemental
- [Exposition] *Caps sur les ondes* à Verrières-le-Buisson (maison Vaillant) du **2/10 au 15/10**
- [Exposition] *Chimie d'aujourd'hui, Monde de demain* à Igny (centre culturel) **du 2 au 15/10**
- [Exposition] *Des Maths partout...* à Ballainvilliers du **4/10 au 18/10**
- [Atelier] *Animaux du futur et Dessin 3D* à Saclay les **4, 7 et 18/10**
- [Exposition] *Sous l'Oeil de Chronos* à Longjumeau (médiathèque) du **6 au 15/10**
- [Exposition] *Récifs coralliens* à Palaiseau (médiathèque) du **7 au 14/10**
- [Événement] Fête de la science du **7 au 15 octobre**
- [Atelier] *Dessin 3D et Robots* à Marcoussis (médiathèque) **le 7/10**
- [Exposition] *Cervo-mix* à Chilly-Mazarin du **9 au 30 octobre**.
- [Exposition] *Prix Nobel* à l'UVSQ du **9 au 19/10**
- [Exposition] *Réseaupolis* à Saint-Germain-les-Arpajon **du 13 au 15/10**
- [Exposition] *Chroniques de l'évolution* à Gif-sur-Yvette, village des sciences du Moulon, **du 13 au 15/10**
- [Événement] Remise du Prix du Livre scientifique le **14 octobre à 17h** précédée d'animations, médiathèque G.SAnd à Palaiseau.
- Et n'oubliez pas [Événement] **Du 17 au 19 novembre** : anniversaire de S[cube]. Grand événement à l'Opéra de Massy.

Pour retrouver le programme sur la Communauté Paris Saclay : [Programme Paris-Saclay](#)

Pour retrouver tous les animations en Essonne, c'est par ici : [Programme Essonne](#).

Et l'invitation pour l'ouverture organisé par le Conseil Départemental de l'Essonne : [Invitation](#)

Message du Conseil Départemental

Du 7 au 15 octobre 2017 : l'Essonne fête la science !

La 26^{ème} édition de la Fête de la science arrive avec plus de 250 manifestations sur tout le département : expositions, ateliers, portes ouvertes de laboratoires, bars des sciences, spectacles et contes scientifiques...notamment autour du thème régional : ***Quand je serai grand, je serai... Des métiers au cœur de la science.***

Ne manquez pas **le lancement départemental le 1^{er} octobre à l'Espace René Fallet à Crosne à partir de 14h** avec des animations autour des mathématiques et du pilotage de drones...et un spectacle « Ivre d'infinis » de la Cie Tout Contre.

A ne pas manquer non plus : l'ouverture pour la 1^{ère} fois de la station expérimentale d'Arvalis-Institut du végétal à Boigneville et les portes ouvertes de l'Institut d'Optique Graduate School à Palaiseau pour ses 100 ans !

N'hésitez pas à participer à ce rendez-vous incontournable soutenu par le Conseil départemental, reflet de la richesse scientifique de notre territoire. L'occasion de découvrir le fort potentiel scientifique de rayonnement mondial essonnien, de rencontrer des chercheurs prêts à partager avec le public, leur passion et leur métier, de visiter des laboratoires et, pour les plus jeunes, de jouer les apprentis scientifiques grâce à des ateliers.

Plus de 15 ans déjà que le Département s'associe à cette opération nationale et **accueille près d'un quart des visiteurs franciliens** ; un succès et un dynamisme salués par la Délégation régionale à la recherche et à la technologie d'Ile-de-France (Ministère de l'enseignement supérieur, de la recherche et de l'innovation) qui a confié à notre collectivité la responsabilité de la coordination de la Fête de la science sur notre territoire depuis 2014.

En savoir + : programme intégral sur www.essonne.fr . Entrée gratuite sur tous les lieux

[Offre] CDI Emploi Tremplin – Chargé(e) de projets

Missions / activités

Le(a) chargé(e) de projet aura pour mission le développement et le suivi des projets de l'association.

Les activités de la personne recrutée seront :

- le suivi et la mise en œuvre des projets
- la recherche de partenariats
- l'appui à la conception d'outils de médiation
- la participation à l'animation
- la communication et plus largement la diffusion des ressources de l'association

Profil / Compétences personnelles

- formation en médiation scientifique
- expérience en animation et d'encadrement de publics (le BAFA sera un +)
- expérience en gestion de projets
- bon relationnel, dynamisme, adaptabilité
- maîtrise de l'expression écrite et orale, des outils informatiques et des logiciels de PAO

Conditions

Emploi-tremplin (CDI) à compter de début mi-septembre 2017
Merci par avance de vérifier votre éligibilité.

Durée hebdomadaire de travail : 35 heures

Rémunération : 1800 euros brut mensuel + prise en charge à 50% de la carte de transport

Disponibilité en soirée et week-end

**CV et une lettre de motivation à adresser au Président de S[cube]
avant le 25 août 2017 :**

Par voie postale : S[cube] – Parc Orsay Université – 2 rue Jean
Rostand – 91893 ORSAY Cedex

Ou par courrier électronique à :
elise.duc-fortier@partageonslessciences.com

Entretiens prévus le 5 septembre 2017

Annonce téléchargeable : [offre-emploi-Scube-emploi-tremplin_2017](#)

[Tout notre travail 2016 \(et un peu de celui de 2017\)](#)

Toute l'équipe de bénévoles et les permanents de l'association sont heureux de vous présenter le rapport d'activités de l'association.

[Télécharger le rapport d'activité 2016](#)

Nous anticipions l'année 2016 comme une année de transition. Avec la mise en place de la communauté d'agglomération élargie, l'emménagement dans de nouveaux locaux, le renforcement de notre équipe, une page était en train de se tourner pour notre association et avec elle, le besoin ressenti de réfléchir à notre évolution.

Après la longue incertitude qui a marqué la fin de l'année 2015 au sujet de l'implantation de S[cube], nous avons intégré les bureaux mis à disposition par la Communauté Paris-Saclay au sein de la pépinière d'Orsay, et nous sommes satisfaits de ce choix qui a permis de nous intégrer dans un milieu professionnel vivant et créatif. Notre activité au début de cette année 2016 a été en conséquence fortement impactée par ces changements, équipement des bureaux, achat et installation de matériel informatique, choix de l'opérateur téléphonique internet, etc. En fin d'année nous pouvons maintenant porter un regard optimiste sur le bilan de l'année écoulée.

En premier lieu nous ne pouvons que nous féliciter de l'élargissement de la communauté d'agglomération qui nous a permis de prendre des contacts enrichissants avec un nouvel environnement, avec des communes plus éloignées du plateau de Saclay et du monde scientifique. Ce fut pour notre association

l'occasion de donner plus d'ampleur à la Fête de la science et, claire illustration, la quasi-totalité de nos expositions étaient de sortie au mois d'octobre dernier.



Côté ressources humaines, l'année 2016 marque une inflexion notable. Nous avons pu créer un emploi en CDI grâce à un emploi-tremplin mis en place par la Région Ile-de-France. Cette opportunité nous a permis de renforcer considérablement l'équipe des permanents en limitant l'impact financier. Cette embauche a remplacé avec une meilleure adéquation l'emploi d'avenir dont le contrat arrivait à échéance au mois de février.

Le renforcement de notre équipe nous permet ainsi d'éviter l'externalisation d'un certain nombre de réalisations, nous avons pu ainsi faire l'acquisition d'une fraiseuse numérique qui vient s'ajouter à l'imprimante 3D que nous possédions déjà. Nous disposons également d'un agrément pour recruter un jeune en service civique mais l'offre que nous avons publiée n'a pas abouti.

Le projet phare de l'année 2016 était l'exposition Réseupolis. L'équipe l'a mené à bien et l'a présenté d'abord partiellement lors de la Fête de la science au Village des sciences du Moulon et à Igny, puis dans sa totalité dans le cadre des S[cube]iales 2016 accueillies à Marcoussis en novembre. En collaboration avec l'association « les Amis du Campus » nous avons illustré le thème de la ville de demain par une conférence-débat à Orsay sur le thème : « Ville d'hier et de demain : Orsay et le plateau de Saclay ». Parallèlement l'équipe a terminé le projet « réseaux » commencé l'année précédente. Trois malettes pédagogiques couvrant trois thèmes : les réseaux électriques, les réseaux hydrauliques et les réseaux de transport, sont désormais disponibles.



Comme chaque année S[cube] a joué auprès des partenaires de la Fête de la science, le rôle d'expert et de facilitateur. S[cube] a par ailleurs porté

avec le réseau des médiathèques le Prix du livre scientifique qui a été remis en présence des auteurs et de leurs lecteurs à la médiathèque François Mitterrand des Ulis au mois de juin 2016. Le lancement de l'édition suivante traditionnellement prévue en novembre a été reportée à la demande de la Communauté Paris-Saclay. S[cube] qui est à l'origine de la création du prix du livre scientifique suit avec attention – et une certaine inquiétude – les évolutions qui sont apportées à cette opération.

Tout au long de l'année, S[cube] a participé à de nombreux événements, la Semaine du Cerveau au sein de laquelle notre implication augmente chaque année, et aussi de façon plus ponctuelle à une journée organisée par le SIOM, et à la manifestation Bouge la Science des étudiants de Supélec. S[cube] continue en même temps à collaborer avec la Diagonale Paris-Saclay dont notre association est un partenaire privilégié.

Comme précisé plus haut, nous étions conscients au cours de cette année 2016 de vivre une évolution importante de notre association qui fêtera ses 10 ans en 2017. Nous avons pour cela sollicité l'aide d'un dispositif local d'accompagnement (DLA) mis à disposition des associations par les pouvoirs publics. Notre réflexion s'est portée sur quatre points : notre repositionnement face au nouveau territoire, une réflexion quant à la construction d'un projet en relation avec les quartiers dans le cadre de la Politique de la Ville, une réflexion sur la levée de financements privés et la pré-étude du projet de création et de gestion d'un « lieu ».



Au terme de huit séances de réflexion avec l'aide d'un consultant, quelques conclusions ont été mises en avant. S[cube] dispose de nombreux atouts, grâce à la compétence de son équipe, et la solidité de sa structure mais reste d'une grande fragilité du fait de l'étroitesse de son financement essentiellement d'origine publique, d'où la nécessité de rechercher des financements privés, développer les prestations et partenariats, à l'instar de ce qui a déjà été initié avec la ville des Ulis et l'association Coral Guardian, et construire une politique de tarifs en rapport avec la qualité des outils qu'elle développe. L'étude a montré également que notre association manque de notoriété ; cela nécessite que nous portions nos efforts sur la communication. L'édition d'un catalogue de nos expositions et outils pédagogiques est une première réponse à cette remarque.

S[cube] a bénéficié en 2016 de la confiance de la Communauté Paris-Saclay qui lui a été renouvelée et a pu bénéficier comme chaque année des subventions de

la région Ile-de-France et du département de l'Essonne. Ce soutien est précieux et une association comme la nôtre ne saurait vivre sans cet appui. Elle ne saurait vivre non plus sans l'appui de ses membres fondateurs sous ses deux aspects, financier et scientifique. De plus, pour terminer j'ajoute qu'une association ne fonctionne bien que si elle peut se reposer sur une équipe de bénévoles motivés. S[cube] a cette chance et je ne saurais trop souligner le rôle que joue au quotidien l'équipe des bénévoles qui participe régulièrement aux travaux du bureau de l'association et qui mettent volontiers la main à la pâte lors des manifestations publiques.

Jean-Claude Roynette
Président de l'association S[cube]

[Le catalogue de l'association est en ligne](#)

Vous en rêviez : connaître tous les outils que proposent S[cube] pour ravir petits et grands et combler leur soif de connaissances. Et que tous ces outils soient réunis dans un seul et même catalogue que vous pourriez feuilleter à votre guise.

Nous l'avons fait !

Retrouvez nos Expositions, nos Malles pédagogiques (Maxi Scubox) et nos Scubox dans le tout nouveau catalogue de l'association.

[Catalogue 2017](#)

[Télécharger le catalogue.](#)

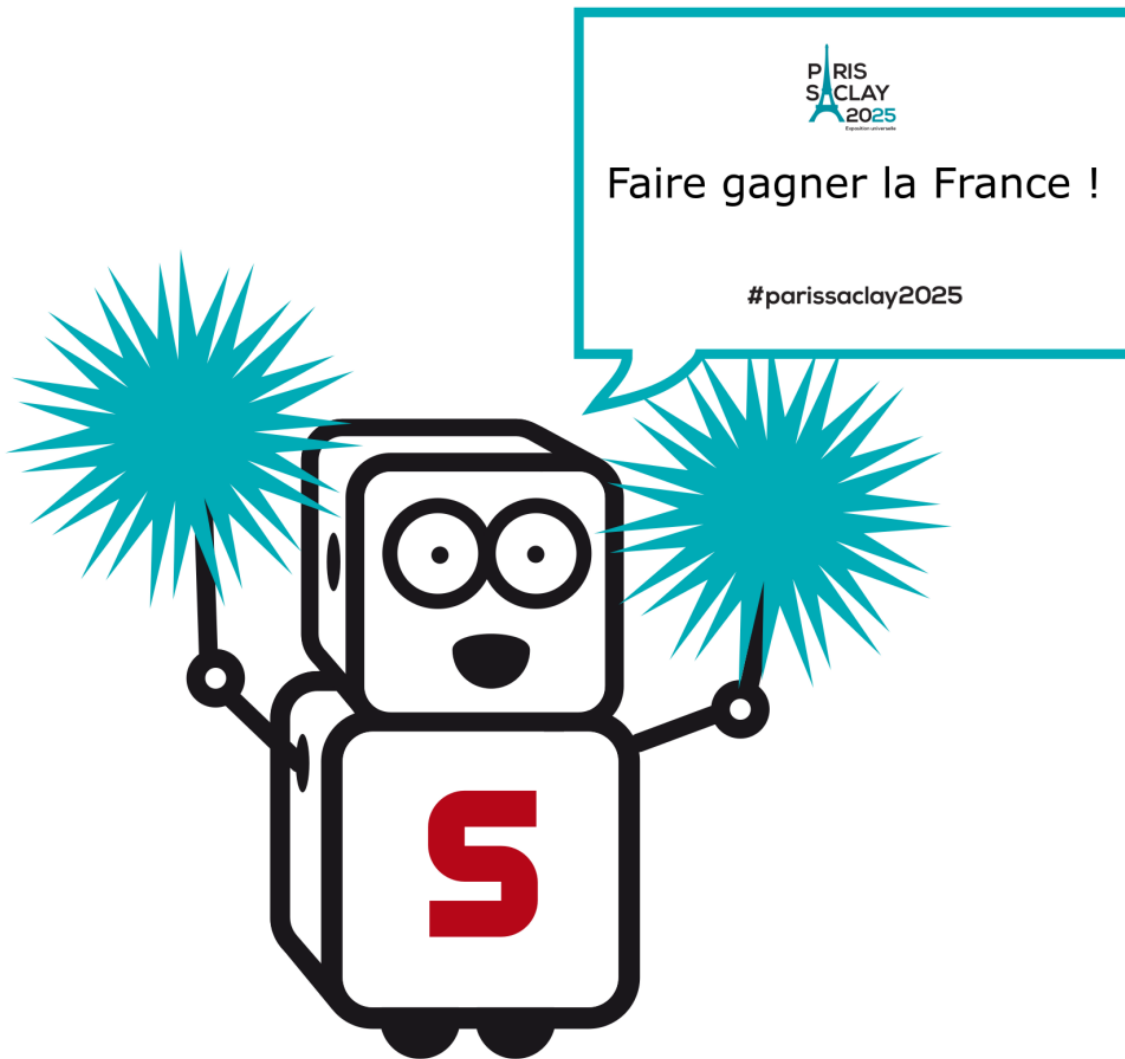
Vous retrouverez à l'intérieur les réalisations produites ces dix dernières années :

- 9 expositions :
 - 4 textes et photos.
 - 5 interactives avec jeux et manipulations.
- 3 malles pédagogiques pour une vingtaine d'heures d'atelier (Maxi Scubox).
- 7 Scubox, des formats plus courts pour des ateliers de 2h.

Exposition universelle 2025

Tous ensemble pour soutenir l'expo Universelle Paris-Saclay 2025

Vous pouvez soutenir Paris-Saclay sur www.paris-saclay2025.fr



Extrait du site internet de la candidature

Depuis plus d'un siècle, le plateau de Saclay attire et accueille au sein de son très vaste espace les inventeurs de France et du monde. Terre d'innovation, de transmission de savoirs et d'enracinement dans l'histoire de la France industrielle, Paris-Saclay s'enrichit en permanence de la présence

et du dialogue entre experts, grandes entreprises, centres de recherche, grandes écoles et universités qu'il héberge et anime.

Le cluster de Paris-Saclay, l'un des huit principaux au monde, concentre pas moins de 260 000 emplois, 15 % de la R&D industrielle française dans les hautes technologies, 14 incubateurs et accélérateurs, 70 000 étudiants, 300 laboratoires...

Aux portes de Paris, ce territoire est pionnier en matière de développement durable et de transition énergétique. Bassin de vie de 650 000 habitants, il jouit ainsi d'un équilibre exceptionnel entre espaces naturels et urbanisés et d'une qualité de vie authentique.

Un accélérateur de développement et d'innovation

Le 22 novembre, le Président de la République a officiellement présenté la candidature de la France à l'organisation de l'Exposition Universelle de 2025 et annoncé le thème choisi : « La connaissance à partager, la planète à protéger ».

Affirmant la volonté de s'inscrire dans la lignée des grandes Expositions universelles du XIXe siècle – véritables olympiades du progrès et de l'innovation – le Chef de l'État a rappelé que leur héritage, économique, social, culturel et scientifique avait « marqué à jamais les mémoires ». La candidature française, entend en effet offrir à des millions de visiteurs une expérience unique et inoubliable, immersive et interactive, qui accueillera tous les pays.

Un « village global » épicerie de la manifestation, situé en Ile-de-France, s'étendra sur un espace d'environ 50 hectares et accueillera les pavillons nationaux et des jardins, à la pointe de la biodiversité. L'Exposition universelle comprendra également des Forums thématiques dans les grandes métropoles françaises et des « détours » à travers toute la France.

Au cœur du village global, plus de 40 millions de visiteurs pourront découvrir le plus grand globe connecté au monde. Un monument inspiré du projet audacieux du géographe et utopiste Jacques-Elisée Reclus. Il imaginait pour l'Exposition universelle de 1900 un imposant globe de 127 mètres de haut qui n'a jamais vu le jour, symbole de fraternité et d'universalisme dans lequel le visiteur aurait pu flâner à travers un système complexe de galeries, de couloirs et d'ascenseurs. À nous d'incarner ce rêve inachevé pour offrir aux millions de visiteurs du monde entier une expérience singulière et aux avants postes de l'innovation.

Notre travail avec les Ulissiens

Nos actions dans la ville des Ulis prennent fin.

Grâce au soutien des services de la Municipalité des Ulis, notre travail avec les habitants s'est déroulé sur plusieurs mois, en lien avec l'anniversaire de la ville. Ciné-débats, ateliers, visites et expositions ont rythmé notre quotidien ces dernières semaines. Merci à eux.

Ci-dessous une vidéo réalisée par la municipalité présentant nos activités.

Appel à projet Communauté Paris-Saclay pour la Fête de la science 2017



Réseaupolis de S[cube] à la Fête de la science 2016

La Communauté Paris-Saclay a pour objectif de soutenir la création d'espaces de rencontre et d'échange entre chercheurs et habitants du territoire afin de favoriser la transmission des connaissances dans une approche ludique et conviviale.

La Fête de la Science est l'occasion idéale de créer une dynamique sur le territoire de la Communauté Paris-Saclay. C'est dans cet objectif que S[cube] a été mandaté par la Communauté Paris-Saclay afin de coordonner et accompagner les différents acteurs. Le but poursuivi par la Communauté Paris-Saclay et S[cube] est de fédérer les acteurs, de monter une opération qui permettra aux habitants du territoire et aux publics en général, de découvrir

les sciences, en participant en différents lieux de notre territoire à des opérations originales et festives.

À cet effet, la Communauté Paris-Saclay propose aux acteurs du territoire une aide à l'organisation de manifestations dans le cadre de la Fête de la Science 2017.

Clôture de la réception des dossiers : 9 mai 2017

[Toutes les informations en téléchargeant l'appel à projet ici !](#)

S[cube] et les 40 ans de la ville des Ulis

A l'occasion des 40 ans de la ville des Ulis, S[cube] se joint à la fête pour relier culture scientifique, ville et citoyenneté. Au programme : des actions pour mieux comprendre une ville qui évolue en permanence. Et une question : Comment se (ré)approprier sa ville et se sentir citoyen ?

C'est pourquoi, du 20 février au 18 mars, l'exposition Réseaupolis sera présentée dans 4 lieux de la ville des Ulis. L'occasion pour les collégiens, les primaires et tous les Ulissiens de découvrir les nouveaux usages de mobilités des citoyens dans les zones urbanisées. Grâce à des jeux, vidéos et maquettes, venez découvrir les enjeux liés aux transports et les innovations nécessaires pour une mobilité plus durable.

Où voir l'exposition ?

Du 20 au 25 février, l'exposition sera à la Maison Pour Tous de Courdimanche.
Du 27 au 4 mars à la Maison Pour Tous des Amonts.
Puis du 6 au 11 mars elle sera à Cité jeunes des Bergères.
Et enfin du 13 au 17 mars elle sera au Clash du Bosquet.

Des visites guidées seront organisées pour les scolaires les mardis et jeudis. Une médiatrice scientifique accueillera le grand public les mercredis après-midi. L'entrée est libre et gratuite, nous vous y attendons donc nombreux.



Les autres événements

Toujours à l'occasion des 40 ans de la ville, S[cube] proposera de nouvelles animations pendant les vacances d'avril. Pour commencer, rendez-vous le 1^{er} avril au cinéma Jacques Prévert à 14h30 pour la projection du film d'animation « Avril et le monde truqué » de Tardy. Cette séance sera suivie par l'intervention d'un expert pour discuter la relation entre ville et évolution technologique.

Ensuite, un nouvel atelier de hacking urbain « Recycl'hacker #2 » à Cité jeune du 3 au 7 avril permettra à une douzaine de jeunes de s'exprimer en

graffant des tags végétaux sur des murs au Barceleau. L'idée est d'allier savoir scientifique autour de la biologie végétale tout en développant sa conscience citoyenne.

(sur inscription à la direction de la jeunesse des Ulis)

Puis, le samedi 8 avril de 10h00 à 14h00, nous proposons aux Ulissiens d'aller visiter Issy-les-Moulineaux. Cette ville a fait le pari de croire en la ville du futur et dans le smart-grid. Une visite enrichissante pour comprendre ce qu'est un éco-quartier, ce qui fait ville et comment bien vivre ensemble à l'heure du numérique. Cette visite se terminera par un pique-nique convivial dans le parc de la ville.

(sur inscription à la direction de la jeunesse des Ulis)